


제 4 교시

직업탐구 영역(상업 경제)

성명  수험 번호           제 [    ] 선택

1. 다음에 나타난 상업의 기능으로 가장 적절한 것은? (단, 제시된 자료 외에는 고려하지 않는다.)



조선 시대 방물장수는 화장품, 장식품 및 패물에 이르기까지 여러 물건을 팔러 다니는 행상이었다. 이들은 물건을 보통이에 싸서 등에 지거나 머리에 이고 여기저기 돌아다니며 물건을 팔았다.

- 한국학중앙연구원, 『한국민족문화대백과사전』 -

- ① 자금 융통 기능                      ② 소유권 이전 기능  
③ 공공 서비스 제공 기능              ④ 경제적 손실 보상 기능  
⑤ 시간적 불일치 해소 기능

2. 다음 사례에서 A, B 씨가 가입되어 있는 보험의 공통점으로 옳은 것만을 <보기>에서 고른 것은?

• A 씨는 근로자가 실직한 경우 생활에 필요한 실업 급여를 지급하여 근로자의 생활 안정에 기여할 목적으로 운영되는 공적 보험에 가입되어 있다.

• B 씨는 근로자의 업무상 재해를 신속하고 공정하게 보상하며 재해 근로자의 재활 및 사회 복귀를 촉진하려는 목적으로 운영되는 공적 보험에 가입되어 있다.

<보 기>

ㄱ. 사회 정책상의 목적 달성을 위해 시행한다.  
ㄴ. 납부한 보험료는 일정 기간 뒤에 환급 받는다.  
ㄷ. 물(物)보험이 아닌 인(人)보험의 성격을 가지고 있다.  
ㄹ. 보험 사고 발생 시 보험 가액 기준으로 보험금을 받는다.

- ① ㄱ, ㄴ    ② ㄱ, ㄷ    ③ ㄴ, ㄷ    ④ ㄴ, ㄹ    ⑤ ㄷ, ㄹ

3. 다음 ○○(주)에 대한 컨설팅 보고서의 [제안 내용]에 나타난 수출 방식으로 적절한 것은?

컨설팅 보고서

[현재 상황]  
• ○○(주)의 브랜드 인지도는 낮지만 제품 생산 기술은 우수함.  
• ○○(주)는 해외 진출을 모색하고 있으나 해외 거래 경험이 없음.

[제안 내용]  
• [현재 상황]을 반영하여 해외 기업으로부터 주문받은 제품을 생산하고, 주문자가 지정한 상표를 부착하여 수출하는 방식을 제안함.

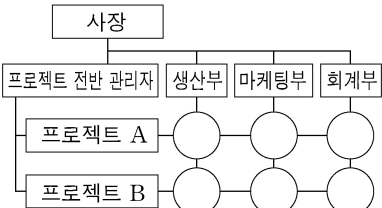
- ① OEM 방식                      ② 녹다운 방식                      ③ 스위치 방식  
④ 턴키 수출 방식                ⑤ 경영 관리 계약 방식

4. 다음은 ○○(주)의 조직 개편 계획서이다. [개편 방향]을 반영한 조직 구조를 통해 얻을 수 있는 효과로 적절한 것만을 <보기>에서 고른 것은? [3점]

○○(주)의 조직 개편 계획서

[현재 상황]  
• 인적 자원을 효율적으로 운영할 필요성 증대  
• 기능별로 전문 관리자를 두는 현재 조직은 유지하면서 프로젝트별로 인력을 재편성할 수 있는 조직으로 개편할 필요성 증대

[개편 방향]  
• [현재 상황]을 반영하여 현재 조직에 프로젝트 조직을 결합한 조직 구조로 개편

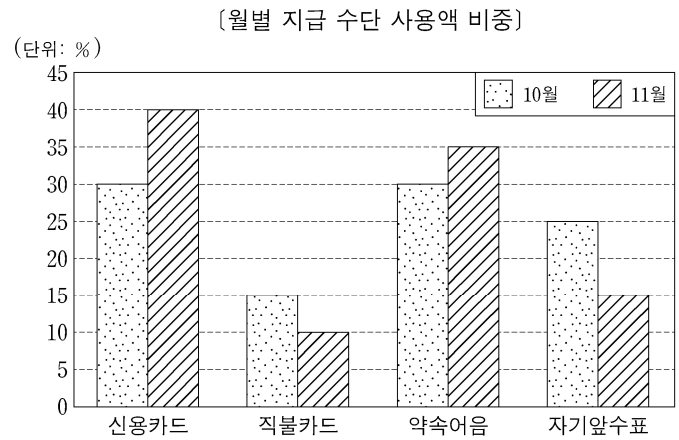


<보 기>

ㄱ. 참모 조직의 조언으로 위험을 제거할 수 있다.  
ㄴ. 사업 단위별로 조직의 권한을 분산할 수 있다.  
ㄷ. 조직 구성원 간의 통합적인 협력을 촉진할 수 있다.  
ㄹ. 조직 구성원이 여러 업무를 탄력적으로 수행할 수 있다.

- ① ㄱ, ㄴ    ② ㄱ, ㄷ    ③ ㄴ, ㄷ    ④ ㄴ, ㄹ    ⑤ ㄷ, ㄹ

5. 그래프는 상인 A 씨가 사용한 [월별 지급 수단 사용액 비중]을 나타낸 것이다. 10월 대비 11월 지급 수단의 사용액 비중에 대한 설명으로 옳은 것만을 <보기>에서 고른 것은? (단, 월별 총사용액은 동일하다.) [3점]



<보 기>

ㄱ. 후급 방식 지급 수단의 비중은 감소하였다.  
ㄴ. 만기에 부도 가능성이 있는 지급 수단의 비중은 증가하였다.  
ㄷ. 결제 즉시 계좌 이체 되는 지급 수단의 비중은 증가하였다.  
ㄹ. 은행이 발행인과 지급인이 되는 금전 증권 지급 수단의 비중은 감소하였다.

- ① ㄱ, ㄴ    ② ㄱ, ㄷ    ③ ㄴ, ㄷ    ④ ㄴ, ㄹ    ⑤ ㄷ, ㄹ

## 2 (상업 경제)

## 직업탐구 영역

6. 다음 ○○화물(주)가 도입한 물류 정보 시스템으로 적절한 것은?

○○화물(주)는 기업의 의뢰를 받아 화물을 운송하고 있다. 최근 물류 업무의 효율성을 도모하기 위해 새로운 시스템을 도입하였다.  
이 시스템은 지능형교통시스템(ITS)의 일환으로서, 차량에 부착된 단말기를 이용하여 실시간으로 차량이나 화물 위치의 추적 관리 등을 통해 공차율을 최소화할 수 있는 정보 등을 제공한다.

- ① EOS      ② EDI      ③ CRM      ④ CVO      ⑤ POS

7. 다음은 판매 방식의 특징과 관련된 [문제], [채점 기준] 및 [○○학생의 답안지]이다. 이에 대한 설명으로 적절한 것만을 <보기>에서 고른 것은? (단, 답안지의 A~C는 방문 판매, 전자 상거래, 매장 판매 중 각각 하나에 해당한다.)

[문제] 판매 방식에 대한 특징 2가지 서술하기  
[채점 기준] 각 판매 방식의 특징에 대한 각각의 서술 내용이 맞을 때마다 1점씩 점수 부여  
[○○학생의 답안지]

판매 방식	서술 내용	점수
A	• 상품 특성에 따른 점포 내 상품 진열이 중요하다. • 고객 성향에 맞는 응대 화법과 예절이 중요하다.	2점
B	• 판매원이 직접 소비자의 가정이나 직장을 찾아가 판매한다. • (가)	2점
C	• 시간적, 공간적 제약이 없다. • 상품 유통 경로가 전통적 상거래 방식의 유통 경로보다 복잡하다.	(나)

<보 기>

- ㄱ. (가)에는 ‘무점포 소매업에서 활용하는 방식에 해당한다.’가 들어갈 수 있다.  
ㄴ. (나)에 들어갈 점수는 ‘2점’이다.  
ㄷ. C는 실시간으로 쌍방향 마케팅을 할 수 있다.  
ㄹ. A에 비해 C는 점포 입지 선정이 중요하다.

- ① ㄱ, ㄴ      ② ㄱ, ㄷ      ③ ㄴ, ㄷ      ④ ㄴ, ㄹ      ⑤ ㄷ, ㄹ

8. 다음에 나타난 보조 상인의 의무와 동일한 성격의 의무를 갖고 있는 상업의 주체로 적절한 것은?

대리상은 본인의 허락 없이 자기나 제3자의 계산으로 본인의 영업부류에 속한 거래를 하거나 동종영업을 목적으로 하는 회사의 무한책임사원 또는 이사가 되지 못한다.

- 상법(법률 제17362호) -

- ① 중개인      ② 자영 상인      ③ 위탁 매매인  
④ 운송 주선인      ⑤ 상업 사용인

9. 다음은 A, B 기업의 2020년 ×월 ×일 주식 시세와 공시 내용의 일부이다. 이에 대한 설명으로 옳은 것만을 <보기>에서 고른 것은? (단, 제시된 자료 외에는 고려하지 않는다.) [3점]

• 주식 시세

KOSPI 지수	2,340.31(▲20.5) (단위: 원)				
종목명	시가	고가	저가	종가	전일비
A 기업	28,700	29,500	28,300	29,000	▲300
B 기업	51,700	52,000	51,000	51,000	▽700

• 공시 내용

- A 기업은 공장 건립 투자 재원 확보를 위해 85억 원 규모의 자기 주식을 장내 처분하기로 결정했다고 공시했다.  
- B 기업은 운영 자금 조달을 위해 20억 원 규모의 보통주를 3자 배정 방식으로 유상 증자하겠다고 공시했다.

<보 기>

- ㄱ. A, B 기업 주식의 당일 최초 체결 가격은 전일 종가와 같았다.  
ㄴ. A 기업 주식의 매매 단위는 10주, B 기업은 1주 단위로 거래되었다.  
ㄷ. 당일 주가가 변한 최대 변동 폭은 A 기업 주식이 B 기업 주식보다 컸었다.  
ㄹ. A 기업은 발행 시장, B 기업은 유통 시장에서 자금을 조달하겠다고 공시하였다.

- ① ㄱ, ㄴ      ② ㄱ, ㄷ      ③ ㄴ, ㄷ      ④ ㄴ, ㄹ      ⑤ ㄷ, ㄹ

10. 다음 A, B 국의 2020년 7월까지 국제 수지 누계에 8월 거래를 반영한 8월 말 국제 수지 누계에 대한 설명으로 옳은 것만을 <보기>에서 고른 것은? (단, A, B 국의 국제 수지 관련 자료는 가상이고, 각 국 기업은 해당국의 거주자로 하며, 제시된 자료 외에는 고려하지 않는다.) [3점]

• A 국과 B 국의 2020년 7월까지 국제 수지 누계

(단위: 억 달러)

구분		A 국	B 국
경상수지	상품수지	20	30
	서비스수지	7	6
	본원소득수지	1	-2
	이전소득수지	-10	5
자본·금융계정	자본수지	4	-6
	금융계정	22	33

• A 국과 B 국의 2020년 8월 거래

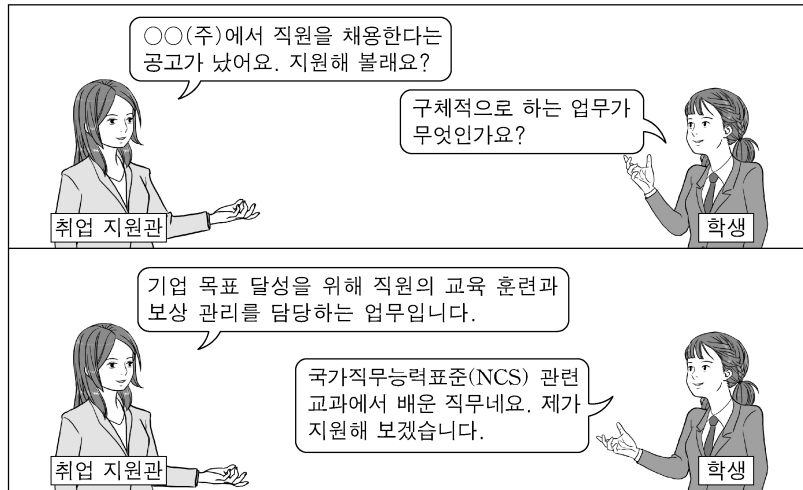
- A 국은 B 국에 무상 원조금 5억 달러 지급  
- A 국 기업은 B 국 기업에 투자 배당금으로 3억 달러 지급  
- A 국 기업은 B 국 기업으로부터 특허권 처분에 따른 대금 9억 달러 수취  
- A 국 기업은 B 국 기업에 지식 재산권 사용에 대한 로열티 8억 달러 지급

<보 기>

- ㄱ. 본원소득수지는 A 국은 적자, B 국은 흑자이다.  
ㄴ. 자본수지는 A 국은 13억 달러 흑자, B 국은 15억 달러 적자이다.  
ㄷ. 서비스수지는 7월까지 국제 수지 누계 대비 A 국은 흑자 폭 확대, B 국은 적자 전환되었다.  
ㄹ. 이전소득수지는 7월까지 국제 수지 누계 대비 A 국은 적자 폭 축소, B 국은 흑자 폭이 축소되었다.

- ① ㄱ, ㄴ      ② ㄱ, ㄷ      ③ ㄴ, ㄷ      ④ ㄴ, ㄹ      ⑤ ㄷ, ㄹ

11. 그림은 취업 지원관과 학생의 대화 장면이다. 취업 지원관이 제시한 업무가 포함된 기업 부문으로 적절한 것은?



- ① 재무 관리 부문                      ② 마케팅 관리 부문  
③ 생산 운영 관리 부문              ④ 회계 정보 관리 부문  
⑤ 인적 자원 관리 부문

12. 다음은 OO(주)의 물적 유통 활동에 활용되는 운송 수단에 대한 내용이다. (가)에 들어갈 내용으로 가장 적절한 것은?

OO(주)는 물류 회사로서 과거에는 철도 운송을 이용하였으나, 최근에는 자동차 운송을 주로 활용하고 있다.  
그 이유는 철도 운송이 (가)에 따라 비용이 발생하는 단점을 가지고 있는 데 비해, 자동차 운송은 신속한 문전 운송(Door to Door)이 가능하여 이 비용이 발생하지 않기 때문이다.

- ① 환적 작업                      ② 공화 운임                      ③ 교통 체증  
④ 불규칙적인 배차              ⑤ 악천후에 의한 운송 제한

13. 다음은 OO(주)의 마케팅 전략 수립 과정을 나타낸 것이다. 이에 대한 설명으로 적절한 것만을 <보기>에서 있는 대로 고른 것은? (단, 제시된 자료 외에는 고려하지 않는다.)

환경 분석	<ul style="list-style-type: none"> <li>• 자사는 건강식품 개발 노하우 풍부</li> <li>• 고령 인구 증가 및 건강식품 시장 확대</li> <li>• 고령층 이외 청·장년층 건강식품 시장은 포화 상태</li> </ul>	
STP	Segmentation	(가)
	Targeting	(나)
	Positioning	고령층 대상 프리미엄 건강식품
마케팅 믹스 전략	'유기농 재료만을 사용한 건강식품 개발', '고가격 전략' 등 마케팅 믹스 전략 수립	

<보 기>

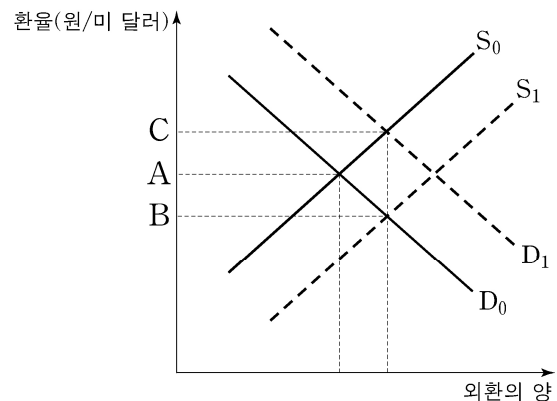
- ㄱ. (가)는 '건강식품의 제품 수명 주기 분석'이 들어간다.  
ㄴ. (나)는 '건강식품 매출액 연 10억 달성'이 들어간다.  
ㄷ. 마케팅 믹스 중 촉진 전략으로 건강식품 시식회를 진행한다.

- ① ㄱ                      ② ㄷ                      ③ ㄱ, ㄴ                      ④ ㄴ, ㄷ                      ⑤ ㄱ, ㄴ, ㄷ

[14~15] 다음은 우리나라 자동차 회사인 OO(주)의 경영 의사 결정 수립과 관련된 내용이다. 물음에 답하시오.

OO(주)는 2020년에 이윤 확보를 통해 주주의 이익을 실현하는 사회적 책임 영역과 관련된 업무를 더욱 강화하고 있다. 특히, 환율 변동이 기업 이익에 영향을 준다는 점을 반영하여 이에 적합한 의사 결정을 수립하고 있다. 즉, 아래 그래프와 같이 환율이 미 달러화의 수요와 공급에 따라 현재 환율 A에서 B, C로 변동할 때, 기업 이익을 확대하는 방향으로 의사 결정을 수립하고 있다.

<미 달러화의 수요와 공급에 따른 환율 변동>



14. 위 자료에서 OO(주)가 2020년에 수행한 기업의 사회적 책임 영역에 속하는 기업 활동 사례로 가장 적절한 것은? (단, कैल의 기업의 사회적 책임 피라미드 이론(1991)에 근거한다.)

- ① 법인세를 성실히 납부하였다.  
② 지역 사회에 기부금을 제공하였다.  
③ 해외 시장을 개척하여 제품 판로를 확대하였다.  
④ 정부에서 고시한 최저 임금 수준을 준수하였다.  
⑤ 학생들을 대상으로 현장 체험 프로그램을 운영하였다.

15. 위 자료에서 환율이 다음과 같이 변동할 때, OO(주)의 의사 결정 내용으로 적절한 것만을 <보기>에서 고른 것은? (단, 환전을 전제로 하며, 제시된 자료 외에는 고려하지 않는다.) [3점]

위 <미 달러화의 수요와 공급에 따른 환율 변동>에서 현재 환율 A에서 미국 기업이 우리나라에 직접 투자를 확대함에 따라 환율(원/미 달러)이 변동하고 있다. 그리고 이러한 환율 변동 추세는 향후 지속될 것으로 예상된다.

<보 기>

- ㄱ. 미 달러화 외화예금을 즉시 인출한다.  
ㄴ. 미국에 있는 부동산의 매각 시기를 늦춘다.  
ㄷ. 미 달러화로 표시된 기업의 채무 상환 시기를 최대한 유예한다.  
ㄹ. 미 달러화로 지급하는 광고 대금을 상환급에서 선급으로 변경한다.

- ① ㄱ, ㄴ                      ② ㄱ, ㄷ                      ③ ㄴ, ㄷ                      ④ ㄴ, ㄹ                      ⑤ ㄷ, ㄹ



## 4 (상업 경제)

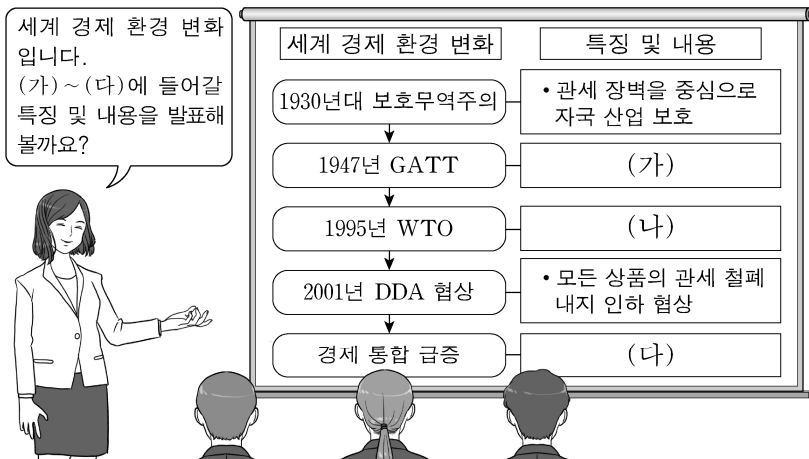
## 직업탐구 영역

16. 다음 (가)에 나타난 상황을 해결하기 위해, 한국은행이 취할 수 있는 (나)의 통화 정책으로 적절한 것은? [3점]

(가) 최근 내수 시장 침체에 따라 투자 및 소비가 감소하고 있다. 이에 경기 활성화를 위해 시중 통화량 조절이 필요한 상황이다.  
(나) 한국은행이 금융 시장에서 금융 기관을 상대로 국채, 한국은행 발행 채무 증서 등을 사고팔아 시중에 유통되는 화폐의 양이나 금리 수준에 영향을 미치려는 가장 대표적인 수단이다.  
- 한국은행(www.bok.or.kr) -

- ① 국채 매각                      ② 기준금리 인상  
③ 통화 안정 계정 예치      ④ 통화 안정 증권 매입  
⑤ 자금 조정 대출 확대

17. 다음은 세계 경제 환경 변화에 대한 수업 장면이다. 교사의 질문에 대한 학생의 답변으로 적절한 것만을 <보기>에서 고른 것은? (단, 경제 통합 단계는 B. Balassa의 분류에 의한다.) [3점]



<보 기>

- ㄱ. (가)에는 '법적 강제력이 있는 국제 기구 성격'이 들어갑니다.  
ㄴ. (나)에는 'GATT에 비해 농산물, 서비스 등의 교역 상품 범위 확대'가 들어갑니다.  
ㄷ. (다)에는 '공동 시장이 시행되면 비회원국에 공동 관세 부과'가 들어갑니다.  
ㄹ. (가)와 (나)에는 '신보호무역주의 원칙 추구', (다)에는 '비회원국에 대한 무역 차별 정책 시행'이 들어갑니다.

- ① ㄱ, ㄴ    ② ㄱ, ㄷ    ③ ㄴ, ㄷ    ④ ㄴ, ㄹ    ⑤ ㄷ, ㄹ

18. 표는 무역의 종류 A~C를 특징에 따라 구분한 것이다. A~C 무역에 대한 설명으로 적절한 것은? (단, A~C는 중개 무역, 구상 무역, 대응 구매 중 각각 하나에 해당한다.) [3점]

특징 \ 무역의 종류	A	B	C
간접 무역에 해당된다.	아니오	아니오	예
하나의 계약서에 의해 수출입 물품의 대금 결제를 그에 상응하는 수입 또는 수출로 상계한다.	아니오	예	아니오

- ① A는 환거래 없이 1대 1로 교환하는 무역이다.  
② B는 플랜트 수출 대금을 제품 환매 방식으로 회수한다.  
③ C는 물품을 수입 통관 없이 수입하여 원형 그대로 재수출한다.  
④ A와 B는 연계 무역 형태에 포함된다.  
⑤ B와 C는 무역 중개 수수료 획득을 목적으로 한다.

- [19~20] 다음은 한국의 수출업자 A 기업과 미국의 수입업자 B 기업의 수출입 계약서 작성과 관련된 내용이다. 물음에 답하시오. (단, 가격 조건은 인코텀즈 2010에 의한다.)

- A 기업은 2020년 10월 21일 B 기업에 다음의 판매 청약서를 발송하였다.

판매 청약서	
• 품     명: ○○	
• 품질 조건: USQ	
• 수량 조건: 3,000 Box	
• 선적 조건: 12월, 분할 선적 가능	
• 가격 조건: FOB Busan US \$50.00/Box	
• 대금 결제 조건: At sight L/C	

- 이에 대해 B 기업은 2020년 10월 26일에 A 기업의 판매 청약 조건에 대한 수정을 요청하였다.

수정 청약 조건 내용

- 품질은 평균 중등 품질(FAQ) 조건으로 함.  
- 수량은 중량 단위 계산법을 적용함.  
- 선적은 11월 1일부터 12월 31일까지 가능하고 분할 선적 가능함.  
- 가격 조건은 매도인이 목적항인 뉴욕항까지의 해상 운임과 보험료를 부담하는 조건으로 하고, 가격을 단위당 10% 증액함.  
- 대금 결제는 추심 방식으로 하고, 화환어음 인도와 동시에 대금 지급함.  
• A 기업은 2020년 10월 30일 B 기업의 수정 청약 조건 내용을 승낙하고 수출입 계약서를 작성하였다.

19. 위 자료에서 판매 청약서 대비 수출입 계약서의 내용으로 옳은 것만을 <보기>에서 고른 것은? [3점]

<보 기>

- ㄱ. 품질 결정 시기는 양륙 품질 조건으로 변함이 없다.  
ㄴ. 개수 단위에서 계량 단위의 수량 조건으로 변경된다.  
ㄷ. 환어음 만기일에 대금을 지급하는 조건에서 D/A로 변경된다.  
ㄹ. 수출업자의 위험 분기점은 선적항에서 본선 적재를 완료한 시점으로 변함이 없다.

- ① ㄱ, ㄴ    ② ㄱ, ㄷ    ③ ㄴ, ㄷ    ④ ㄴ, ㄹ    ⑤ ㄷ, ㄹ

20. 위 자료에서 수출입 계약서에 따라 A, B 기업이 수행할 업무로 옳지 않은 것은? [3점]

- ① A 기업은 선박 회사에 선적 요청서를 제출한다.  
② A 기업은 B 기업을 지급인으로 하는 일람 출금 환어음을 발행한다.  
③ B 기업은 추심 은행으로부터 선적 서류를 인도받는다.  
④ B 기업은 거래 은행에 대금 지급을 약속하는 증서를 발행 요청한다.  
⑤ B 기업은 선박 회사에 선하증권을 제시하고 화물인도지시서를 발급받는다.

\* 확인 사항

- 답안지의 해당란에 필요한 내용을 정확히 기입(표기)했는지 확인하시오.